

Yoast SEO-Plugin für WordPress

In meinem heutigen Beitrag möchte ich das Yoast SEO-Plugin für WordPress und dessen einzelne Funktionen / Einstellungsmöglichkeiten vorstellen.

Globale Einstellungen:

Bei den Globalen Einstellungsmöglichkeiten von Yoast können Google Webmaster Tools hinterlegt werden, um einen Blog mit den jeweiligen Tools zu verifizieren. Des Weiteren ist es möglich, Artikel von der [Indexierung](#) via Google auszuschließen ([Robots.txt](#))

Generell

Einführungstour:

Tour starten

Tour starten, um sich schnell mit diesem Plugin vertraut zu machen.

Standard Einstellungen:

Auf Standard zurücksetzen

Wenn Sie die Webseite auf die Standard Einstellung von WordPress SEO zurücksetzen wollen, klicken Sie auf diesen Button.

Tracking

Erlaube das Tracken anonymer Daten dieser WordPress Installation.

Um ein so mächtiges Plugin wie WordPress SEO stabil zu halten, wollen wir erfahren womit wir es zu tun haben: welche Art von Plugins genutzt werden, welche Themes usw. Bitte erlaube uns das Tracken dieser Daten deiner Installation. Es werden *absolut keine* persönlichen Daten erhoben, für deine Sicherheit und Privatsphäre ist durch uns gesorgt.

Sicherheit

Die erweiterten Optionen der WordPress SEO Box deaktivieren

Deaktivierung dieser Box erlaubt Autoren und Redakteuren, Artikel umzuleiten, sie von der Indexierung auszuschließen und andere Dinge zu tun, die Sie nicht vertrauenswürdigen Autoren nicht erlauben sollten.

Webmaster Tools

Nutzen Sie die unten stehenden Boxen, um Ihren Blog bei verschiedenen Webmaster Tools zu verifizieren. Ist Ihre Website bereits verifiziert, ignorieren Sie die Boxen. Geben Sie die Daten zur Verifikation an:

[Google Webmaster Tools:](#)

[Bing Webmaster Tools:](#)

[Alexa Verifikations-ID:](#)



Yoast WordPress SEO: Titel & Metas

Das Plugin bietet einfache Möglichkeiten, die Titels und [Meta-Daten](#) anzupassen, ohne unbedingt den kompletten Code umschreiben zu müssen. Auch hier gilt zu beachten, dass diese Einstellungen einen globalen und seitenweiten Einfluss haben.

SEO-Küche Internet Marketing GmbH & Co. KG
Fraunhoferstr. 6, 83059 Kolbermoor
Telefon 08031 / 2575-100
Telefax 08031 / 2575-101
E-Mail: info@seo-kueche.de

SEO-Küche Internet Marketing GmbH & Co. KG,
HRA 11167 AG Traunstein
pers. Haftende Gesellschafterin:
SEO-Küche Verwaltungs GmbH, Kolbermoor, HRB
22414 AG Traunstein
Geschäftsführer: Christian Brunnenmayer, Patrick Keller,
Oliver Lindner
Ust-IdNr.: DE 286 985 708, Steuer Nr.
156/174/08500

HypoVereinsbank
IBAN DE45 700202700015260147
BIC HYVEDE33XXX

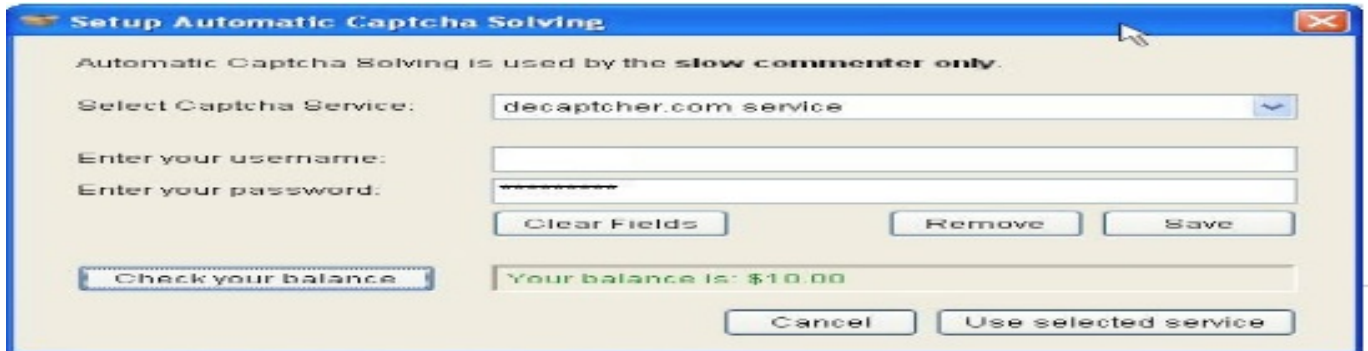
Adjust Maximum Connections

The Maximum Connections setting allows you to control how many connections ScrapesBox will use at once. Use a lower setting for slow Internet connections, and a higher setting for fast Internet connections.

Google Harvester: 10	Send Trackbacks: 60
Yahoo Harvester: 10	Link Checker: 30
Bing Harvester: 10	RSS XML Export: 40
AOL Harvester: 10	Index Checker: 4
Fast Poster: 60	Pagerank: 5
Proxy Harvester: 60	Change Private Proxies every 1 post
Ping Websites: 60	Domain Name Lookup: 2
Email Grabber: 20	

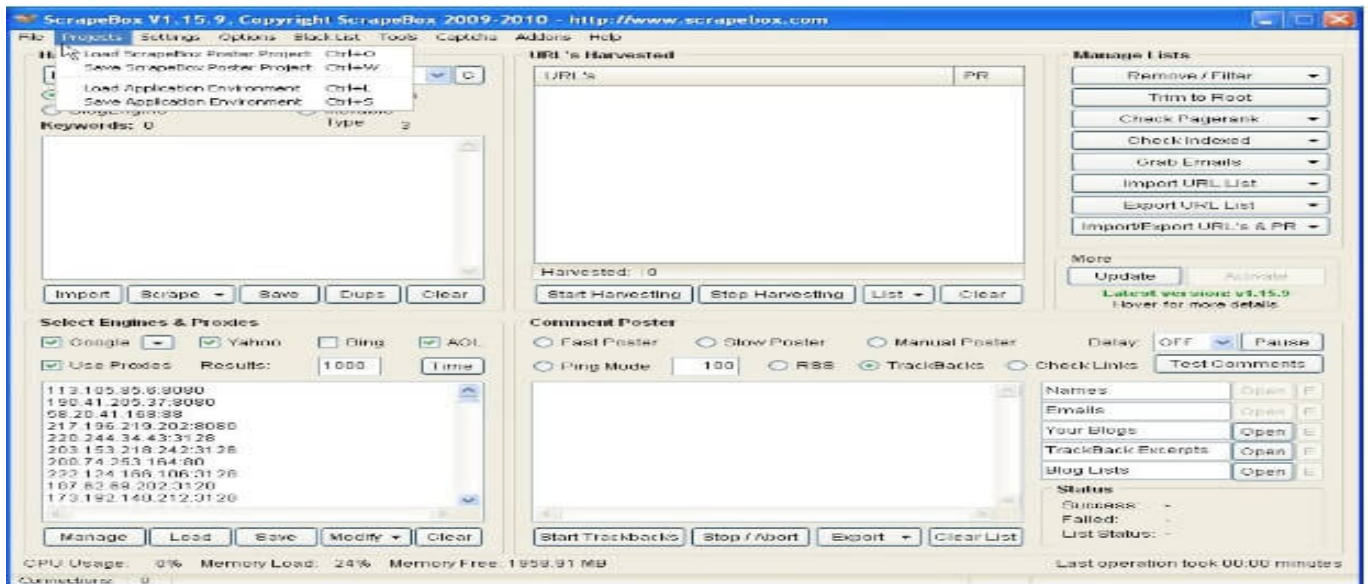
Cancel Apply

In diesem Bereich können Titel und Description für die Domain eingegeben werden. Diese Daten sieht man dann später in den Google Snippets.



Artikeltypen

Unter dem Reiter Artikeltypen können für jede Art von Beiträgen (Beiträge, Seiten, Medien, Karussell, Portfolio, Folien und Boxen) bestimmte Titels und Descriptions sowie Attribute festgelegt werden. Bitte beachten, dass die Beitragsart je nach Template variieren kann.



Eben dies gilt auch für Taxonomien. (Kategorien, Schlagworte, Formatvorlage, Karussell-Kategorien, Portfolio-Kategorien, Folie- und Boxenkategorien)

Kategorien

Seitentitel-Vorlage:

Meta Beschreibung-Vorlage:

Metarobots: noindex, follow

WordPress SEO Meta Box: Ausblenden

Natürlich können auch noch Attribute für Autoren und Datum angegeben werden. Auch 404-Fehlerseiten und Suchseiten können mit Title und Description versehen werden.

Social Media:

Bei Social Media Portalen passiert es immer wieder, dass sich Facebook und Co. beim Teilen eines Beitrages beliebige Bilder oder Beschreibungen ziehen und somit der Post böse Folgen haben kann (Bilderrechte, Copyright usw). Um das zu verhindern, kann in den Einstellungen ein Bild hinterlegt werden, das automatisch verwendet wird, sobald ein bilderloser Beitrag geteilt wird.

Extrem wichtig im Bereich Social Media ist daher diese Einstellungsmöglichkeit:

Open Graph Meta Data hinzufügen

Add Open Graph meta data to your site's `<head>` section. You can specify some of the ID's that are sometimes needed below:

Facebook Statistiken und Admins

Um auf die [Facebook Statistiken](#) für deine Seite zugreifen zu können, musst du einen Facebook Admin definieren. Dies kann ein Nutzer sein, wenn du eine App für deine Seite hast, kannst du auch diese nutzen. Für die meisten Anwendungen ist ein Nutzer "ausreichend".

Facebook-Admin hinzufügen

Eine Facebook-App als Admin nutzen

URL der Facebook Seite:

Einstellungen der Startseite

Bild-URL:

Beschreibung:

Dieses Bild und diese Description werden in den Open Graph Meta Tags verwendet.

Standardeinstellungen

Bild-URL:

Dieses Bild wird benutzt wenn der geteilte Post / die geteilte Seite keine Bilder enthält.



[XML-Sitemaps](#)

Eine Klasse-Funktion, um eine Sitemap zu erstellen und verschiedene Beitragsarten und Taxonomien aus der Sitemap auszuschließen:

SEO-Küche Internet Marketing GmbH & Co. KG
Fraunhoferstr. 6, 83059 Kolbermoor
Telefon 08031 / 2575-100
Telefax 08031 / 2575-101
E-Mail: info@seo-kueche.de

SEO-Küche Internet Marketing GmbH & Co. KG,
HRA 11167 AG Traunstein
pers. Haftende Gesellschafterin:
SEO-Küche Verwaltungs GmbH, Kolbermoor, HRB
22414 AG Traunstein
Geschäftsführer: Christian Brunnenmayer, Patrick Keller,
Oliver Lindner
Ust-IdNr.: DE 286 985 708, Steuer Nr.
156/174/08500

HypoVereinsbank
IBAN DE45 700202700015260147
BIC HYVEDEMMXXX

XML-Sitemap

Funktionen für XML-Sitemaps aktivieren.

Ihre XML-Sitemap finden Sie hier:

Sie brauchen keine XML-Sitemap generieren lassen, noch wird irgendwelche Zeit benötigt, um so etwas nach der Veröffentlichung eines Artikels/ einer Seite zu bewerkstelligen.

User sitemap

Disable author/user sitemap

Allgemeine Einstellungen

Nach dem Veröffentlichen von Artikeln / Seiten werden Google und Bing automatisch per Ping benachrichtigt. Wenn Sie weitere Suchmaschinen pingten möchten, markieren Sie sie hier:

- Yahoo! anpingen
 Ask.com anpingen

Artikelformatvorlagen ausschließen

Bitte markieren Sie hier die Artikeltypen, die NICHT in die Sitemap aufgenommen werden sollen.

- Beiträge (post)
 Seiten (page)
 Medien (attachment)
 Karussell (featured_posts)
 Portfolio (portfolio_images)
 Folien (custom_slides)
 Boxen (boxes)

Taxonomien ausschließen

Falls es eine Taxonomie gibt, die NICHT in die Sitemap aufgenommen werden soll, markieren Sie sie bitte hier:



Permalinks

Auch die Permalink-Strukturen können bequem angepasst werden. Meist funktioniert diese auch ohne Anpassung der htaccess, was bei manueller Einstellung die meisten Nutzer vor ein langwieriges Problem stellt.

SEO-Küche Internet Marketing GmbH & Co. KG
Fraunhoferstr. 6, 83059 Kolbermoor
Telefon 08031 / 2575-100
Telefax 08031 / 2575-101
E-Mail: info@seo-kueche.de

SEO-Küche Internet Marketing GmbH & Co. KG,
HRA 11167 AG Traunstein
pers. Haftende Gesellschafterin:
SEO-Küche Verwaltungs GmbH, Kolbermoor, HRB
22414 AG Traunstein
Geschäftsführer: Christian Brunnenmayer, Patrick Keller,
Oliver Lindner
Ust-IdNr.: DE 286 985 708, Steuer Nr.
156/174/08500

HypoVereinsbank
IBAN DE45 700202700015260147
BIC HYVEDEMMXXX

Permalink-Einstellungen

- Die Kategorie-Basis (üblicherweise `/category/`) aus der Kategorie-URL entfernen.
- Einen abschließenden Schrägstrich am Ende aller Kategorie- und Schlagwörter-URLs erzwingen
Wenn Sie einen Permalink für Ihre Beiträge mit `.html` wählen, oder irgendetwas Anderes, jedoch ohne einen `/` am Ende, wird dies WordPress dennoch veranlassen, einen Schrägstrich am Ende von Seiten zu setzen, die keine Artikel sind.
- Remove stop words from slugs.
This helps you to create cleaner URLs by automatically removing the stopwords from them.
- Anhang-URL zur URL des übergeordneten Artikels/ der übergeordneten Seite weiterleiten.
Anhänge von Artikeln/ Seiten werden in der Datenbank als 'Artikel' abgelegt, d.h. sie sind erreichbar unter ihren eigenen URLs, wenn Sie sie nicht weiterleiten. Dies zu aktivieren, wird sie zu dem Ursprungsbeitrag weiterleiten, dem sie hinzugefügt wurden.
- Entferne die `?replytocom` Variablen.
Dadurch funktionieren verschachtelte Antworten nicht, wenn der Benutzer Javascript deaktiviert hat. Auf größeren Seiten bedeutet dies wiederum eine *große* Verbesserung der Indexierungsgeschwindigkeit von Suchmaschinen bei einer großen Zahl an Kommentaren.
- Hässliche URLs zu sauberem Permalinks umleiten. (Nicht empfohlen in vielen Fällen!)
Die Leute machen manchmal in Verlinkungen zu Ihnen Fehler, oder es werden unerwünschte Parameter ans Ende der URLs angehängt. Dies hier erlaubt Ihnen, diese umzuleiten. Bitte beachten Sie jedoch: Auch wenn dieses Feature aktiv entwickelt/ gepflegt wird, ist bekannt, dass es mit einigen Plugins Probleme gibt. Daher sollten Sie dieses Feature hier als erstes deaktivieren, falls Sie Probleme mit anderen Plugins nach der Installation feststellen.

Auch für die Canonical-URL gibt es eine Lösung, falls die Domain unter https, sowie http erreichbar ist.

Canonical-Einstellungen

Transport erzwingen:

Standard belassen

Die Canonical-URL zu http oder https erzwingen, wenn Ihre Webseite unter beiden läuft.

Breadcrumb-Einstellungen

Ein unbedingt notwendiges Feature ist die Breadcrumb Navigation. Sie ist sehr relevant für Conversion Optimierung sowie die Usability der Seite. Eine solche „Brotkrumen-Navigation“ zeigt dem User stets seine aktuelle Position auf der Webseite und ermöglicht es ihm, einfach am Pfad entlang zurück zu navigieren.

Breadcrumb-Einstellungen

Breadcrumbs aktivieren

Trenner zwischen den Brotkrümeln:

Ankertext der Webseite:

Präfix für die Brotkrümpfad:

Präfix für Archiv-Breadcrumb:

Präfix für Suchseiten-Breadcrumb:

Breadcrumb für 404-Fehlerseite:

Entferne die Blogseite von der Breadcrumb

Taxonomie, für die in Breadcrumbs angezeigt werden soll:

Beiträge:

Karussell:

Portfolio:

Folien:

Boxen:

Archiv von Artikeltypen, für die in Breadcrumbs angezeigt werden soll:

Karussell Category:

Portfolio Category:

Folie Category:

Boxen Category:

Die letzte Seite im Breadcrumb fett darstellen

Für die Erfahrenen unter euch bietet Yoast hierzu auch eine Anleitung, wie diese via Codeschnipsel in das Template integriert werden kann.

RSS-FEED

Inhalt Ihres RSS-Feeds

Dieses Feature wird dazu benutzt, um automatisch Inhalt in Ihren RSS-Feed einzufügen. Konkret bedeutet das, dass Verlinkungen zurück zu Ihrer Webseite und Ihren Artikeln gesetzt werden, 'dumme Inhalts-Diebe' werden diese Links daher ebenso mit ziehen/ setzen und Ihnen somit helfen, via Suchmaschine Sie als die Originalquelle des Inhaltes zu identifizieren.

**Inhalt, der vor jeden
Eintrag im RSS-Feed
gesetzt wird:**
(HTML erlaubt)

**Inhalt, welcher nach
jedem Artikel
erscheinen soll:**
(HTML erlaubt)

The post %%POSTLINK%% appeared first on
%%BLOGLINK%%.

Folgende Attribute können genutzt werden:

%%AUTHORLINK%%

%%POSTLINK%%

%%BLOGLINK%%

%%BLOGDESCLINK%%



Abschließend bietet Yoast eine Funktion zum Exportieren und Importieren bereits bestehender Einstellungen an. Zudem kann in einem vorgefertigten Editor die htaccess Datei in Echtzeit bearbeitet werden.

Fazit: Das Plugin ist ein sehr mächtiges Tool mit vielen sinnvollen Funktionen, welches in keiner WordPress-basierenden Seite fehlen sollte.

SEO-Küche Internet Marketing GmbH & Co. KG
Fraunhoferstr. 6, 83059 Kolbermoor
Telefon 08031 / 2575-100
Telefax 08031 / 2575-101
E-Mail: info@seo-kueche.de

SEO-Küche Internet Marketing GmbH & Co. KG,
HRA 11167 AG Traunstein
pers. Haftende Gesellschafterin:
SEO-Küche Verwaltungs GmbH, Kolbermoor, HRB
22414 AG Traunstein
Geschäftsführer: Christian Brunnenmayer, Patrick Keller,
Oliver Lindner
Ust-IdNr.: DE 286 985 708, Steuer Nr.
156/174/08500

HypoVereinsbank
IBAN DE45 700202700015260147
BIC HYVEDEMMXXX